

คำนำ

การดำเนินงานสุขภาพจิตทั้งด้านการส่งเสริม ป้องกัน การบำบัดรักษาและการฟื้นฟูสุขภาพจิตนั้น ล้วนมีเป้าหมายสูงสุดที่การสร้างสุขภาพจิตให้กับประชาชนทุกคน ซึ่งปฏิเสธไม่ได้ว่า หากต้องการให้การดำเนินงานสุขภาพจิตประสบความสำเร็จ ความร่วมมือของเครือข่ายพันธมิตรด้านสุขภาพจิต ทั้ง สาธารณสุขในพื้นที่ องค์กรปกครองส่วนท้องถิ่น โรงเรียน วัด หรือ สื่อสารมวลชน ล้วนเป็นปัจจัยสนับสนุนการดำเนินงานสุขภาพจิตของกรมสุขภาพจิตที่สำคัญยิ่ง

ดังนั้น ความเข้าใจของหน่วยงานต่าง ๆ ตั้งแต่หน่วยงานในกรมสุขภาพจิต ไปถึงเครือข่ายสุขภาพจิตทุกภาคส่วน ในหน้าที่รับผิดชอบ ขอบเขตการดำเนินงานของตนเอง ช่องทางการดำเนินงานร่วมกัน ตลอดจนรูปแบบของการดำเนินงาน จึงมีความสำคัญอย่างยิ่งต่อการดำเนินงานสุขภาพจิตที่มีความชัดเจน รวดเร็ว และมีประสิทธิภาพ

คณะกรรมการจัดการความรู้

ศูนย์สุขภาพจิตที่ 2

KM กับเล่มนี้

จากความต้องการหารูปแบบการดำเนินงานสุขภาพจิตที่มีความชัดเจน ศูนย์สุขภาพจิตที่ 2 ได้นำการจัดการความรู้เข้ามาเป็นเครื่องมือเพื่อสร้างความรู้อย่างเป็นระบบตั้งแต่การกำหนดความรู้ที่จะนำมาจัดการ เพื่อให้ผู้ปฏิบัติมีความชัดเจนและมีเข็มทิศในการเดิน ใช้ถอดประสบการณ์ที่ฝังอยู่ในผู้ที่ปฏิบัติงานด้านสุขภาพจิตมาโดยตลอดออกมาเพื่อแลกเปลี่ยนและทำความเข้าใจร่วมกันระหว่างผู้ปฏิบัติงานสุขภาพจิตในแต่ละภาคส่วน เช่น บุคลากรในกรมสุขภาพจิต บุคลากรในสังกัดสาธารณสุข ตั้งแต่สาธารณสุขจังหวัด ไปจนถึง สถานีอนามัย บุคลากรจากองค์กรปกครองส่วนท้องถิ่น ได้รับรู้ เข้าใจ และได้สร้างรูปแบบช่องทางการดำเนินงานสุขภาพจิตของตนเองและของเครือข่ายร่วมกัน เกิดเป็นหนังสือ เครือข่ายร่วมใจ สร้างงานสุขภาพจิต ขึ้นสำหรับเป็นแนวทางให้กับเครือข่ายสุขภาพจิตเพื่อนำไปใช้ดูแล จิตใจประชาชนในส่วนต่างๆ ได้อย่างเหมาะสม

เล่มนี้มีอะไร

	หน้า
คำนำ	ก
KM กับเล่มนี้	ข
เล่มนี้มีอะไร	ค
การดำเนินงานสุขภาพจิตคืออะไร	1
เครือข่าย เพื่อนร่วมทางสุขภาพจิต	2
องค์ประกอบของเครือข่าย	4
รูปแบบการดำเนินงานสุขภาพจิตร่วมกับเครือข่าย	10
ฝั่งแสดงความเชื่อมโยงรูปแบบการดำเนินงานสุขภาพจิตชุมชน	11
บทบาทหน้าที่ รับผิดชอบ	13
เคล็ดลับความสำเร็จในการดำเนินงานสุขภาพจิต	25
เรื่องเล่าหลังรอยเรียง	34
ผู้เล่าประสบการณ์	38
รายชื่อทีมงานการจัดการความรู้	41
บทส่งท้ายจากใจทีมงาน	42

การดำเนินงานสุขภาพจิตคืออะไร

การดำเนินงานสุขภาพจิต คือการดำเนินงานที่ครอบคลุมการส่งเสริมสุขภาพจิตที่ดีให้กับประชาชนทั่วไป ให้มีภูมิคุ้มกันในการปรับตัว ปรับใจของตนเองได้อย่างเหมาะสมและมีความสุข เป็นการป้องกันปัญหาสุขภาพจิตในประชาชนที่อยู่ในกลุ่มเสี่ยงที่อาจจะเกิดปัญหาสุขภาพจิต การบำบัดรักษาและการฟื้นฟู ผู้ป่วยจิตเวชและผู้ที่มีปัญหาสุขภาพจิตให้สามารถกลับมาดำเนินชีวิตประจำวันได้ตามปกติ

ทั้งนี้การดำเนินงานสุขภาพจิตให้ประสบผลสำเร็จต้องเกิดจากความร่วมมือของทุกฝ่ายในการร่วมเป็นเครือข่ายดำเนินงานเพื่อผลักดันให้งานสุขภาพจิตเกิดขึ้นเพื่อดูแล ช่วยเหลือประชาชนทุกกลุ่มได้อย่างเหมาะสม



เครือข่าย เพื่อนร่วมทางสุขภาพจิต

เราคงปฏิเสธไม่ได้ว่า การทำงานร่วมกันอย่างกลมกลืนและช่วยเหลือสนับสนุนซึ่งกันและกันของบุคลากรจากหน่วยงานต่าง ๆ ตั้งแต่ หน่วยงานเดียวกัน ไปจนถึงต่างหน่วยงาน เป็นกลไกสำคัญที่จะนำมาซึ่งผลสำเร็จใน ทุก ๆ งาน

แต่ในการทำงานร่วมกันหลาย ๆ ครั้ง หลายคนมักสงสัยว่าคนที่เราร่วมงานหรือหน่วยงานที่เราทำงานด้วยถือเป็นเครือข่ายแล้วหรือยัง ดังนั้นเราจึงควรรู้และเข้าใจความหมายของคำว่า “เครือข่าย” เพื่อให้เราสามารถปฏิบัติตัวต่อผู้ร่วมงานอื่นของเราได้อย่างถูกต้อง และรักษาความสัมพันธ์ที่ดีไว้ให้ยั่งยืน

ความหมายของเครือข่าย

การที่บุคคล องค์กร หรือหน่วยงานใด ๆ ประสาน รวมกลุ่มเข้าหากัน โดยมีวัตถุประสงค์และมีเป้าหมายร่วมกันด้วยความสมัครใจ เพื่อแลกเปลี่ยนความคิดเห็น แลกเปลี่ยนข้อมูล ตลอดจน ร่วมดำเนินงาน โดยที่สมาชิกในเครือข่ายมีความเท่าเทียมและมีอิสระต่อกัน

องค์ประกอบของเครือข่าย

การจะเป็นเครือข่ายที่สมบูรณ์ เครือข่ายควรประกอบด้วย องค์ประกอบร่วมกันดังนี้

1. การรับรู้มุมมอง มีความสนใจ และมีวิสัยทัศน์ร่วมกัน
2. การเกิดผลประโยชน์ร่วมกัน
3. การมีส่วนร่วมจากทุกฝ่ายในเครือข่าย
4. การเสริมสร้างซึ่งกันและกัน พึ่งพิงอิงร่วมกัน
5. การปฏิสัมพันธ์เชิงแลกเปลี่ยน

การรับรู้มุมมอง มีความสนใจ และมีวิสัยทัศน์ร่วมกัน

สมาชิกของเครือข่ายต้องมีความรู้สึกร่วมกัน และการรับรู้ร่วมกันถึง บทบาทและการมีส่วนร่วมในเครือข่าย มีความเข้าใจในงาน ปัญหา แนวทางพัฒนา มองและมีเป้าหมายในอนาคตในความสำเร็จของข่ายงานร่วมกัน

การเกิดผลประโยชน์ร่วมกัน

การรวมเป็นเครือข่ายตั้งอยู่บนฐานของผลประโยชน์ของสมาชิกที่มีร่วมกัน ซึ่งผลประโยชน์ในที่นี้ครอบคลุมทั้งผลประโยชน์ที่เป็นตัวเงินและผลประโยชน์ไม่ใช่ตัวเงิน การจะดึงใครเข้ามามีส่วนร่วมในเครือข่ายจึงจำเป็นที่จะต้องคำนึงถึงผลประโยชน์ ที่เขาจะได้รับจากการเข้าร่วม แม้ผลประโยชน์ที่แต่ละคนได้รับอาจมาอย่างน้อยแตกต่างกัน แต่ทุกคนได้รับผลประโยชน์

การมีส่วนร่วมจากทุกฝ่ายในเครือข่าย

การมีส่วนร่วมของสมาชิกในเครือข่ายเป็นกระบวนการที่สำคัญในการพัฒนาความเข้มแข็งของเครือข่ายเพราะการมีส่วนร่วมทุกฝ่ายในเครือข่าย ย่อมเป็นเงื่อนไขที่ทำให้เกิดการร่วมรับรู้ ร่วมคิด ร่วมตัดสินใจ และร่วมลงมือกระทำ ดังนั้นสถานะของสมาชิกในเครือข่ายจึงควร เป็นไปในลักษณะของความเท่าเทียมกัน ในฐานะของ "หุ้นส่วน" ของเครือข่าย ซึ่งเป็นความสัมพันธ์ในแนวราบที่เท่าเทียมกัน แทนความสัมพันธ์ในแนวตั้ง

การเสริมสร้างซึ่งกันและกัน พึ่งพิงร่วมกัน

จุดเริ่มต้นของการสร้างเครือข่ายเป็นการส่งเสริมการเชื่อมโยงระหว่างสมาชิกเพื่อให้เป้าหมายสำเร็จได้ ดังนั้นสมาชิกต่างจำเป็นต้องพึ่งพาซึ่งกันและกันเพื่อให้เกิดการเสริมสร้างซึ่งกันและกัน การจะทำให้สมาชิกของเครือข่ายมีความผูกพันกัน จำเป็นต้องทำให้สมาชิกรู้สึกที่ตัวเองเป็นส่วนสำคัญ และมีคุณค่าในเครือข่าย การดำรงอยู่ของสมาชิกแต่ละคนจึงจำเป็นต่อการดำรงอยู่ของเครือข่ายซึ่งการพึ่งพิงนี้ส่งผลให้สมาชิกต้องมีการปฏิสัมพันธ์ระหว่างกัน

การปฏิสัมพันธ์เชิงแลกเปลี่ยน

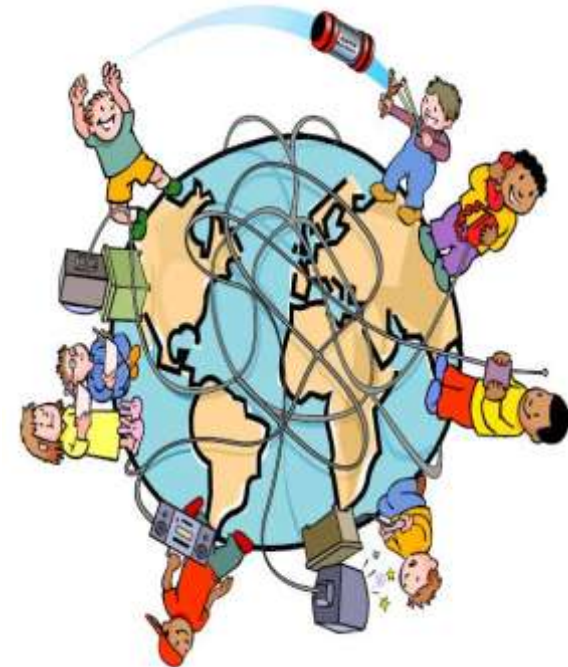
สมาชิกในเครือข่ายต้องทำกิจกรรมร่วมกันเพื่อให้เกิดการปฏิสัมพันธ์ระหว่างสมาชิก เช่น มีการติดต่อกันผ่านทาง การเขียนหรือการพบปะพูดคุย การแลกเปลี่ยนความคิดเห็นซึ่งกันและกัน มีกิจกรรมประชุมสัมมนา ร่วมกัน ซึ่งความสัมพันธ์เชิงแลกเปลี่ยนระหว่างกัน มิใช่ปฏิสัมพันธ์ฝ่ายเดียว



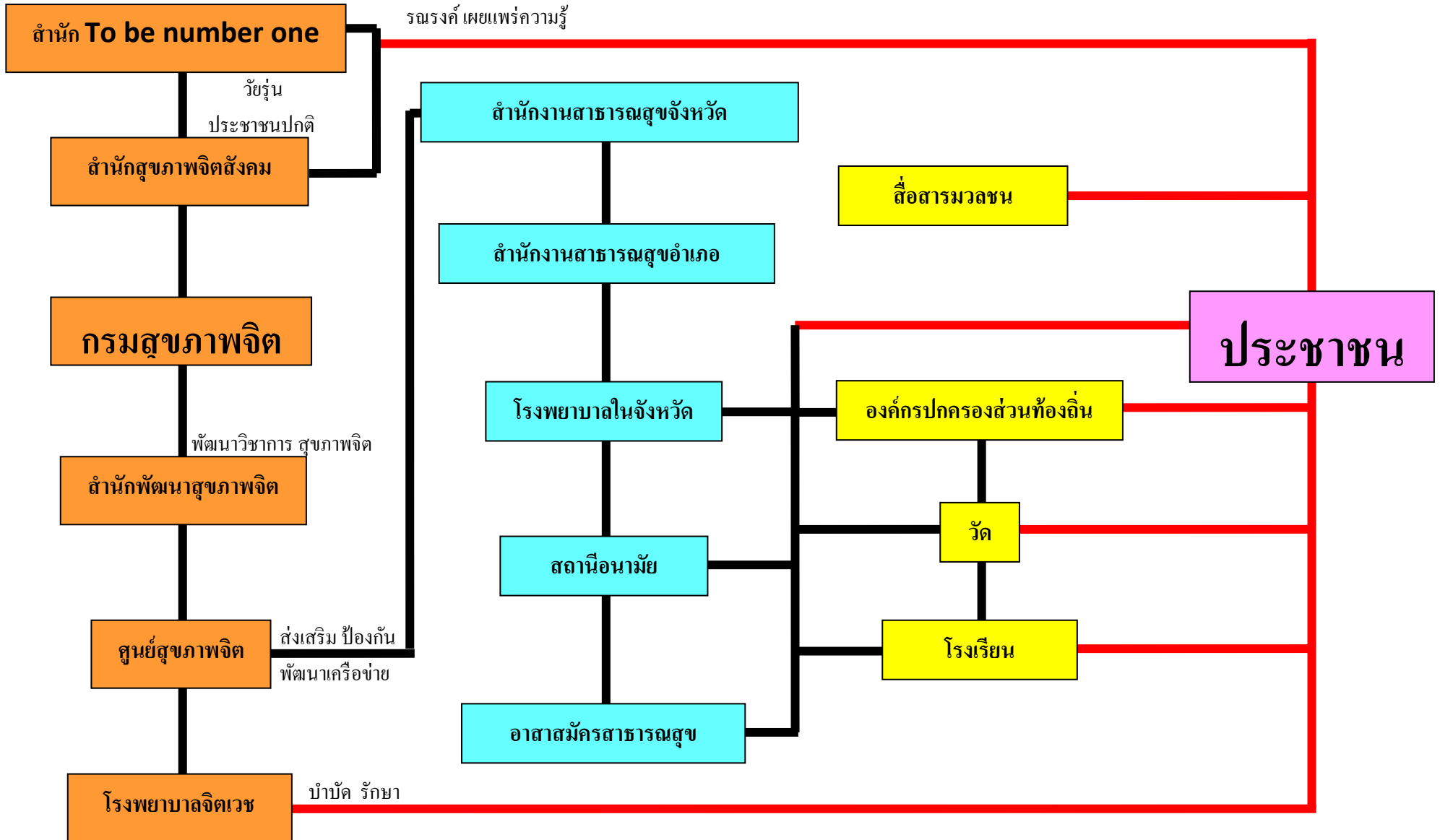


รูปแบบการดำเนินงานสุขภาพจิตร่วมกับเครือข่าย

การดำเนินงานสุขภาพจิตร่วมกับเครือข่ายให้ประสบความสำเร็จนั้นปัจจัยที่สำคัญคือ สมาชิกที่อยู่ในเครือข่ายเปรียบเสมือนจิ๊กซอว์ที่ต้องมีความรู้ ความเข้าใจในบทบาทหน้าที่ของตนเอง มีช่องทางการดำเนินงานที่ถูกต้อง เพื่อเป็นส่วนหนึ่งในการเติมเต็มงานสุขภาพจิตให้ประสบความสำเร็จ



ผังแสดงความเชื่อมโยงรูปแบบการดำเนินงานสุขภาพจิตชุมชน



บทบาทหน้าที่ รับผิดชอบ

1. กรมสุขภาพจิต

เป็นองค์กรสังกัดกระทรวงสาธารณสุข ที่มีหน้าที่หลักในการดูแลจิตใจของประชาชนในประเทศ โดยกรมสุขภาพจิตดำเนินการกำหนดนโยบายด้านสุขภาพจิต เน้นการพัฒนาสุขภาพจิตด้านการส่งเสริม ป้องกัน บำบัด รักษาและฟื้นฟูจิตใจให้กับประชาชนทุกกลุ่มหน่วยงานในสังกัดกรมสุขภาพจิตได้แก่

1.1 สำนักงานโครงการ To be number one

หน่วยงานหนึ่งในสังกัดกรมสุขภาพจิต มีบทบาทหลักในการรณรงค์ เผยแพร่ความรู้สุขภาพจิต ให้กับวัยรุ่น ซึ่งเป็นกลุ่มเป้าหมายหลัก ให้มีทักษะ และความเข้าใจในเรื่องสุขภาพจิตและลดการใช้สารเสพติด กิจกรรมเน้นจัดตั้งศูนย์เพื่อนใจวัยรุ่น ให้วัยรุ่นเข้าร่วมเป็นสมาชิกเพื่อทำกิจกรรมร่วมกันเพื่อห่างไกล ยาเสพติด นอกจากนี้กิจกรรมยังขยายครอบคลุมสถานศึกษา ศูนย์การค้า สถานพินิจ สถานประกอบการ ในทุกจังหวัด มีการจัดตั้งศูนย์ฯและมีกิจกรรมเพื่อลดปัญหายาเสพติด

ช่องทางการดำเนินงานสุขภาพจิต

เผยแพร่ความรู้สุขภาพจิต(เน้นหลักเรื่องสารเสพติด) ผ่านทางสื่อนิเทศสาร, สถานีโทรทัศน์, สถานีวิทยุ, Website ให้กับประชาชนกลุ่มเป้าหมาย

1.2 สำนักสุขภาพจิตสังคม

หน่วยงานหนึ่งในสังกัดกรมสุขภาพจิต มีบทบาทหลักในการพัฒนาองค์ความรู้ด้านส่งเสริมป้องกันปัญหาสุขภาพจิตและเผยแพร่รณรงค์ ผ่านสื่อสาธารณะในรูปแบบต่าง ๆ เช่น โฆษณา, วิทยุ และนิทรรศการต่าง ๆ ให้กับประชาชนทั่วไป เป็นการปลุกกระแสความเข้าใจและให้ตื่นตัวในเรื่องสุขภาพจิต

ช่องทางการดำเนินงานสุขภาพจิต

เผยแพร่ความรู้สุขภาพจิต เน้นการรณรงค์เสริมสร้างความรู้และความตระหนักในเรื่องสุขภาพจิตให้กับประชาชนกลุ่มต่าง ๆ ผ่านทางสื่อโทรทัศน์ สื่อวิทยุ Website การจัดนิทรรศการสุขภาพจิต ตามสถานที่สำคัญต่างๆ

1.3 สำนักพัฒนาสุขภาพจิต

หน่วยงานในสังกัดกรมสุขภาพจิต มีบทบาทสำคัญในการพัฒนาองค์ความรู้ด้านสุขภาพจิตและผลิตสื่อ เทคโนโลยีสุขภาพจิตและจิตเวช เพื่อใช้สำหรับสนับสนุนการดำเนินงานของหน่วยงานต่างๆ ในกรมสุขภาพจิต

ช่องทางการดำเนินงานสุขภาพจิต

วิเคราะห์สถานการณ์สุขภาพจิตและความต้องการของหน่วยงานในกรมสุขภาพจิต เพื่อหาข้อมูลในการพัฒนาความรู้สุขภาพจิตสนับสนุนให้กับหน่วยงานต่าง ๆ ในกรมสุขภาพจิต

1.4 ศูนย์สุขภาพจิต

หน่วยงานในสังกัดกรมสุขภาพจิต โดยศูนย์สุขภาพจิตมีจำนวน 14 ศูนย์กระจายอยู่ทั่วประเทศ โดยแต่ละศูนย์สุขภาพจิตจะรับผิดชอบพื้นที่ตามการแบ่งเขตจังหวัดของกระทรวงสาธารณสุข มีเป้าหมายสำคัญในด้านการส่งเสริมสุขภาพจิตและป้องกันปัญหาสุขภาพจิตให้กับประชาชนในแต่ละพื้นที่ที่ศูนย์สุขภาพจิตนั้น ๆ รับผิดชอบ ผ่านการเสริมสร้างศักยภาพในรูปแบบการถ่ายทอดความรู้ด้านสุขภาพจิตและการสนับสนุนต่าง ๆ ให้กับเครือข่ายสำหรับนำไปดูแลช่วยเหลือประชาชนในพื้นที่ต่อไป

ช่องทางการดำเนินงานสุขภาพจิต

ประสานร่วมกับสำนักงานสาธารณสุขจังหวัด เพื่อดำเนินงานสุขภาพจิตร่วมกับเครือข่ายต่าง ๆ ภายในจังหวัด โดยมีช่องทางการประสานอย่างไม่เป็นทางการ โดย โทรศัพท์ พบเจอและตามด้วยหนังสือราชการ

ศูนย์สุขภาพจิตแบ่งพื้นที่รับผิดชอบ ดูแลในเรื่องสุขภาพจิตตามเขตตรวจราชการของกระทรวงสาธารณสุขดังนี้

ศูนย์สุขภาพจิตที่	เขตตรวจราชการ	จังหวัดที่รับผิดชอบ
1	1,2	นนทบุรี อัญญา อ่างทอง ลพบุรี สิงห์บุรี ชัยนาท ปทุมธานี สระบุรี
2	3	ปราจีนบุรี สมุทรปราการ ฉะเชิงเทรา สระแก้ว นครนายก
3	9	ระยอง จันทบุรี ชลบุรี ตราด
4	4,5	กาญจนบุรี สมุทรสาคร นครปฐม สมุทรสงคราม สุพรรณบุรี ราชบุรี ประจวบคีรีขันธ์ เพชรบุรี
5	14	นครราชสีมา สุรินทร์ บุรีรัมย์ ชัยภูมิ
6	10,12	ขอนแก่น ร้อยเอ็ด มหาสารคาม กาฬสินธุ์ หนองคาย เลย อุดรธานี หนองบัวลำภู
7	11,13	อุบลราชธานี นครพนม มุกดาหาร สกลนคร อานาจเจริญ ศรีสะเกษ ยโสธร

ศูนย์ สุขภาพจิตที่	เขตตรวจ ราชการ	จังหวัดที่รับผิดชอบ
8	18	นครสวรรค์ กำแพงเพชร พิจิตร อุทัยธานี
9	17	ตาก พิษณุโลก สุโขทัย อุตรดิตถ์ เพชรบูรณ์
10	15,16	เชียงใหม่ เชียงราย แม่ฮ่องสอน ลำพูน ลำปาง น่าน พะเยา แพร่
11	6,7	สุราษฎร์ธานี กระบี่ ตรัง ชุมพร ภูเก็ต พังงา ระนอง
12	6,8	นครศรีธรรมราช สงขลา พัทลุง สตูล
13	20	กรุงเทพมหานคร
15	8	ปัตตานี นราธิวาส ยะลา

1.5 โรงพยาบาล/สถาบันจิตเวช

หน่วยงานกรมสุขภาพจิต มีบทบาทหลักในการบำบัดรักษาผู้ที่มีปัญหาสุขภาพจิตในระดับตติยภูมิ มีจำนวน 17 แห่งทั่วประเทศ โดยแบ่งพื้นที่ในการดูแลรักษาและการรับส่งต่อผู้ป่วยจิตเวชจากโรงพยาบาลในพื้นที่ตามการแบ่งเขตจังหวัดของกระทรวงสาธารณสุข

ช่องทางการดำเนินงานสุขภาพจิต

ให้บริการ ณ ที่ตั้ง โดยประสานทางโรงพยาบาลในพื้นที่ในการรับผู้ป่วยรักษาและส่งต่อผู้ป่วยกลับสู่ชุมชน โดยจะมีทีมงานสุขภาพจิตชุมชนในหน่วยงานติดตามเยี่ยมบ้านและดูแลฟื้นฟูสุขภาพจิตผู้ป่วยในชุมชนต่อไป

2. สำนักงานสาธารณสุขจังหวัด

มีบทบาทในการดูแลสุขภาพในภาพรวมของประชาชนในจังหวัด โดยในด้านสุขภาพจิต บุคลากรที่รับผิดชอบงานสุขภาพจิตจะวิเคราะห์ข้อมูลสุขภาพจิตของปีที่ผ่านมาแล้วนำมาวางแผน โดยดูนโยบายของกรมสุขภาพจิตเข้ามาเชื่อมต่อ เมื่อวางแผนแล้ว นำไปสู่การปฏิบัติแล้วมีการติดตามประเมินผล หน่วยงานสาธารณสุขภายในจังหวัดให้ดำเนินงานสุขภาพจิตเป็นไปตามเป้าหมายที่กำหนด

นอกจากการดูแล กำกับ ติดตามการดำเนินงานของหน่วยงานสาธารณสุขในจังหวัดแล้ว การดำเนินงานสุขภาพจิตภายในจังหวัด สำนักงานสาธารณสุขจังหวัดเป็นหน่วยงานสำคัญในการเชื่อมต่อการดำเนินงานระหว่างหน่วยงานในสังกัดกรมสุขภาพจิตและหน่วยงานสาธารณสุขในจังหวัด ให้สามารถดำเนินงานได้อย่างราบรื่น

ช่องทางการดำเนินงานสุขภาพจิต

ร่วมมือกับศูนย์สุขภาพจิตในการรับนโยบายการดำเนินงานด้านสุขภาพจิต แล้วชี้แจง ประสาน งานไปยังสำนักงานสาธารณสุขอำเภอเพื่อดำเนินงานสุขภาพจิตและให้การสนับสนุน กำกับ ติดตามการดำเนินงานให้ประสบความสำเร็จ

3. สำนักงานสาธารณสุขอำเภอ

สำนักงานสาธารณสุขอำเภอมีบทบาทหน้าที่ดูแลสุขภาพในภาพรวมของประชาชนในอำเภอ โดยในด้านสุขภาพจิต บุคลากรที่รับผิดชอบงานสุขภาพจิตมีหน้าที่ ดูแล กำกับ ติดตามการดำเนินงานของหน่วยงานสาธารณสุขในอำเภอแล้ว การดำเนินงานสุขภาพจิตภายในอำเภอ สำนักงานสาธารณสุขอำเภอเป็นหน่วยงานสำคัญในการเชื่อมต่อการดำเนินงานระหว่างหน่วยงานในสังกัดกรมสุขภาพจิตและสำนักงานสาธารณสุขจังหวัด ให้สามารถดำเนินงานสุขภาพจิตในอำเภอได้อย่างราบรื่น

ช่องทางการดำเนินงานสุขภาพจิต

รับนโยบายจากสำนักงานสาธารณสุขจังหวัด และชี้แจงรายละเอียดให้เครือข่ายในอำเภอ ได้แก่โรงพยาบาลชุมชน สถานีอนามัย รับทราบพร้อมทั้งกำกับ ติดตามหน่วยงานในอำเภอและรายงานผลการดำเนินงานกลับสู่สำนักงานสาธารณสุขจังหวัดต่อไป

4. โรงพยาบาลในจังหวัด

โรงพยาบาลในจังหวัดประกอบด้วย โรงพยาบาลศูนย์ โรงพยาบาลทั่วไปและโรงพยาบาลชุมชน (ในบางจังหวัดอาจไม่มีโรงพยาบาลศูนย์) มีบทบาทหน้าที่สำคัญในการดูแล รักษา บำบัด ผู้ป่วยฝ่ายกายและอาการทางจิตที่มีความรุนแรงไม่มากนัก (ระดับทุติยภูมิ) และติดตามเยี่ยมบ้านหลังจากผู้ป่วยได้รับการรักษาและกลับสู่ชุมชนแล้ว

ช่องทางการดำเนินงานสุขภาพจิต

ให้บริการ ณ ที่ตั้ง โดยประสานทางโรงพยาบาล/สถาบันจิตเวชที่ดูแลพื้นที่จังหวัดเพื่อส่งต่อผู้ป่วยเข้ารับการรักษาในรายที่มีอาการรุนแรงและรับดูแลผู้ป่วยจากโรงพยาบาลจิตเวชที่กลับสู่ชุมชน โดยจะมีทีมงานสุขภาพจิตชุมชนในหน่วยงานติดตามเยี่ยมบ้านต่อไป

5.สถานีนอนามัย

เป็นหน่วยพยาบาลปฐมภูมิที่มีความใกล้ชิดกับประชาชนในพื้นที่มากที่สุด บทบาทหน้าที่หลักคือการดูแล รักษาประชาชนที่มีปัญหาสุขภาพและปัญหาสุขภาพจิตเบื้องต้น

ช่องทางการดำเนินงานสุขภาพจิต

ให้บริการ ณ ที่ตั้ง ในผู้ป่วยที่อยู่ในชุมชนที่มีอาการไม่รุนแรง โดยจะประสานทางโรงพยาบาลในจังหวัดเพื่อส่งต่อผู้ป่วยเข้ารับการรักษาต่อ โดยที่สถานีนอนามัยจะมีสำนักงานสาธารณสุขอำเภอเป็นหน่วยงานสนับสนุน ดูแลในเรื่องของการดำเนินงานด้านสุขภาพจิตในชุมชน

6. องค์กรปกครองส่วนท้องถิ่น

องค์กรปกครองส่วนท้องถิ่นถือเป็นหน่วยงานในระดับพื้นที่ซึ่งมีความใกล้ชิดกับประชาชนมากที่สุด จึงมีบทบาทในการพัฒนาด้านต่างๆ ให้กับประชาชน ซึ่งรวมถึงการดำเนินงานด้านการพัฒนาสุขภาพทางด้านร่างกายและจิตใจของชุมชน เน้นการสนับสนุนในการจัดกิจกรรม เพื่อส่งเสริมสุขภาพกายและจิตใจให้กับประชาชนในชุมชน

ช่องทางการดำเนินงานสุขภาพจิต

องค์กรปกครองส่วนท้องถิ่นจะมีบุคลากรผู้รับผิดชอบงานด้านการพัฒนาสุขภาพ มีหน้าที่ผู้ประสานระหว่างทุกภาคส่วนที่เกี่ยวข้อง เช่น สำนักงานสาธารณสุขจังหวัด โรงพยาบาล หรือแกนนำชุมชน เพื่อสนับสนุนงบประมาณ กำลังคนและสนับสนุนตามความต้องการของผู้ที่เกี่ยวข้อง โดยงานด้านสาธารณสุขมักจะมอบให้สถานีนอามัยเป็นหลักในการดำเนินงาน



เคล็ดลับความสำเร็จในการดำเนินงานสุขภาพจิต

เพื่อเพิ่มโอกาสประสบความสำเร็จในการดำเนินงานสุขภาพจิตในชุมชนนั้น ผู้ปฏิบัติงานสุขภาพจิตควรมีเทคนิค วิธีการที่จะช่วยให้การดำเนินงานได้อย่างราบรื่น ดังเคล็ดลับต่อไปนี้

สร้างแรงบันดาลใจ

เริ่มจากเราต้องสำรวจสภาพปัญหา วิเคราะห์ชุมชน โดยควรถามความสนใจ ของพื้นที่ว่าพื้นที่ไหนอยากเข้าร่วม โครงการหรือร่วมทำกิจกรรมกับเราบ้าง หากพื้นที่ไหนไม่สนใจเราก็จะอธิบายข้อดีและความสำคัญของงานสุขภาพจิตเพื่อให้เขาเข้าใจและอยากเข้าร่วมกับเรา จะไม่ใช่วิธีการบังคับและที่สำคัญเวลาประสานเราควรให้เพศตรงข้ามเป็นคนประสาน เพราะว่าการประสานระหว่างเพศตรงข้ามจะมีความนุ่มนวล ความเป็นมิตรและความรู้สึกต่อต้านน้อยกว่าเพศเดียวกัน หากพื้นที่ต้องการอะไร เราก็ต้องพยายามสนับสนุนให้เขารู้สึกว่าเราจริงใจและอยากร่วมมือกับเขาจริง ๆ เน้นประโยชน์ที่เขาจะได้รับมากกว่าเราจะได้อะไร

เกร็ดความรู้

1. วิเคราะห์บริบทชุมชนถามความคิดเห็นต่องานสุขภาพจิต
2. เน้นความสบายใจเลือกพื้นที่อยากทำงานและเห็นความสำคัญ
3. ให้เพศตรงข้ามเป็นผู้ประสานงานกับพื้นที่ เพราะจะทำได้ดี
4. สนับสนุนทุกอย่างตามที่ทำได้ เน้นประโยชน์ของพื้นที่

สร้างทีมงานสุขภาพจิต

ต้องมองหาทีมงานที่พอจะช่วยเราในการดำเนินงานสุขภาพจิตในชุมชนได้ โดยดึงเครือข่ายต่าง ๆ ในชุมชนมาเข้าร่วม เช่น กลุ่มแม่บ้าน กลุ่มฝึกอาชีพ อบต. สื่อมวลชน เป็นต้น โดยเราต้องติดต่อประสานเป็นการส่วนตัวก่อนเพื่อให้มีความคุ้นเคยกัน และพยายามดึงเครือข่ายที่เคยทำงานร่วมกันมาก่อนมาเข้าร่วม เพื่อง่ายต่อการทำงานและเป็นตัวอย่างให้กับเครือข่ายหรือทีมใหม่ได้อีกด้วย หากทำสำเร็จต้องอย่าลืมที่จะให้เกียรติ เชิดชูยินดี อาจทำโดยการมอบเกียรติบัตร ใบประกาศก็จะดีมาก แล้วต้องนำเสนอผลการดำเนินงานให้กับเครือข่ายของเราด้วย เพื่อการติดตามและวางแผนการดำเนินงานในอนาคตร่วมกันต่อไป

เกร็ดความรู้

1. ทีมงานต้องเป็นกลุ่มที่อยู่ในชุมชนและช่วยเหลือเราได้
2. ติดต่อแบบไม่เป็นทางการ สร้างความคุ้นเคยได้ดี
3. เครือข่ายเก่าช่วยได้เสมอ
4. เชิดชู ยกย่องเสมอ
5. แจ้งผลการดำเนินงานเป็นประจำเพื่อความต่อเนื่อง

สร้างความยั่งยืน

หากจะทำงานให้ยั่งยืนได้ ไม่ใช่เป็นหน้าที่ของใครคนใดคนหนึ่ง แต่ทุกคนต้องร่วมมือ ร่วมใจให้ทุกคนมีส่วนร่วมในการคิดวางแผนกำหนดเป้าหมายด้วยตัวเอง โดยเฉพาะอย่างยิ่งเครือข่ายที่อยู่ในพื้นที่ ที่จะเป็นคนสำคัญที่ช่วยผลักดันให้มีความยั่งยืนได้ และให้การดำเนินงานทางด้านสุขภาพจิตแทรกซึมเข้าไปกับงานประจำของคนในชุมชน “แทรกซึมลงไปในสายเลือด” ถึงแม้ว่าอาจไม่เห็นผลอย่างรวดเร็วแต่เราต้องมีความอดทน บางครั้งทำงานร่วมกับคนหมู่มากก็ต้องอดทนมาก ๆ อดทนต่ออุปสรรคไม่ย่อท้อ ที่สำคัญสื่อทางด้านสุขภาพจิตต้องกระจายลงพื้นที่ให้มาก ๆ คนในชุมชนจะได้มีความรู้และเห็นความสำคัญเพิ่มมากขึ้น เราเองต้องมีการติดตามให้การสนับสนุนอย่างต่อเนื่อง

เกร็ดความรู้

1. ต้องสร้างการมีส่วนร่วมของประชาชนในชุมชน
2. แทรกเข้าไปในงานประจำหรือวิถีชีวิตของชุมชน
3. มีความอดทน ไม่ย่อท้อ
4. เผยแพร่สื่อ เทคโนโลยีสุขภาพจิตให้ทั่วถึงในชุมชน
5. ติดตามอย่างต่อเนื่อง

อีกส่วนที่สำคัญคือ ผสานงานสุขภาพจิตเข้ากับแผนขององค์กรปกครองส่วนท้องถิ่น โดยเน้นงานให้เป็นรูปธรรมเพื่อให้ท้องถิ่นเข้าใจและเห็นภาพมากยิ่งขึ้น ให้รู้สึกเป็นเรื่องใกล้ตัวที่วนอยู่รอบตัวเรา โดยเฉพาะต้องให้ผู้บริหารรับรู้และเห็นความสำคัญ สุดท้ายต้องเปิดโอกาสให้ประชาชนเข้ามามีส่วนร่วมในการจัดกิจกรรม มีส่วนร่วมในการกำหนดรูปแบบกิจกรรม ให้เกิดจากชุมชนเองจริง ๆ

เกร็ดความรู้

1. นำสุขภาพจิตเข้าไปในแผนของ องค์กรปกครองส่วนท้องถิ่น
2. รูปแบบกิจกรรมที่ชัดเจนเป็นรูปธรรม น่าสนใจ
3. กิจกรรมสุขภาพจิตเกิดจากการมีส่วนร่วมของประชาชน ในการคิดวางแผน และดำเนินกิจกรรม
4. สร้างทัศนคติที่ถูกต้องให้กับผู้ที่เกี่ยวข้องเกี่ยวกับสุขภาพจิต
5. ดึงผู้บริหารเข้าร่วม

พัฒนาความคิด พิชิตเป้าหมาย

หากจะดำเนินงานสุขภาพจิตหรืองานต่าง ๆ ให้ประสบความสำเร็จได้นั้น ต้องเริ่มจากที่ตัวเราก่อน คือ ต้องมีความรับผิดชอบ มีความจริงจัง จริ่งใจทำงานร่วมกับผู้อื่น ด้วยความมีน้ำใจ ให้เกียรติ เครือข่ายในพื้นที่ ให้รู้สึกเหมือนเป็นทีมเดียวกัน พร้อมทั้งกระตุ้นให้เกิดการมีส่วนร่วมของประชาชนในชุมชน ยิ่งมีส่วนร่วมมากเท่าไรก็จะประสบความสำเร็จและยั่งยืนมากเท่านั้น บุคลากรต้องมีความรับผิดชอบ

เกร็ดความรู้

1. ให้เกียรติเครือข่าย
2. ทำงานเป็นทีม มีน้ำใจให้แกกัน
3. การมีส่วนร่วมของประชาชนในชุมชน

ผู้นำช่วยได้

ผู้บริหารรวมถึงผู้นำชุมชนเห็นความสำคัญและร่วมมือทำกิจกรรม ตั้งแต่ นายกองค้การบริหารส่วนตำบล กำนัน ผู้ใหญ่บ้าน ฯลฯ ซึ่งชาวบ้านก็จะเต็มใจเข้าร่วมกิจกรรมตามที่แกนนำร่วม ยิ่งหากชุมชนไหนเข้มแข็ง ร่วมมือร่วมใจกันก็จะยิ่งทำให้การดำเนินงานสุขภาพจิตประสบความสำเร็จ โดยที่เราต้องคอยให้ความรู้สุขภาพจิต กระตุ้นพื้นที่อย่างต่อเนื่อง และเมื่อนำผลการดำเนินงานมาแลกเปลี่ยนในระดับเขต ระดับประเทศ จะยิ่งช่วยให้พื้นที่ต้นตัวในงานสุขภาพจิตมากขึ้นและเกิดการแข่งขันกันของพื้นที่ในการดำเนินงานสุขภาพจิต

เกร็ดความรู้

1. ผู้บริหารและผู้นำชุมชนร่วมมือ
2. ชุมชนมีความเข้มแข็ง สามัคคี
3. ให้ความรู้สุขภาพจิตอย่างต่อเนื่อง
4. มีการประกวดผลการดำเนินงาน

รับรู้สิ่งที่ดี สร้างกำลังใจ

หลังจากการดำเนินงานสุขภาพจิตในชุมชนแล้วความสัมพันธ์ของคนในชุมชนดีขึ้น คนทะเลาะกันน้อยลง ครอบครัวที่เข้าร่วมทำกิจกรรมก็มีความสัมพันธ์ที่ดี เกิดความสามัคคีในชุมชน คนในชุมชนเองก็ต้องการให้เราทำต่อไปเรื่อย ๆ อนาคตก็เห็นความสำคัญให้งบประมาณมาสนับสนุน พอเป็นแบบนี้ทีมงานเองก็มีความสุข ดังนั้นคุณค่าที่ได้รับจึงเปรียบเสมือนรางวัลแห่งความภาคภูมิใจที่สามารถเป็นส่วนเล็กๆ ส่วนหนึ่งในการพัฒนาสุขภาพจิตชุมชนให้ประสบความสำเร็จซึ่งมีอาจจะเทียบราคาเป็นมูลค่าได้ หากวัดได้ก็เป็นความรู้สึกแห่งคุณค่าซึ่งเติมเต็มไปด้วยหัวใจแห่งความสุข

เกร็ดความรู้

1. ความสัมพันธ์ของชุมชนดีขึ้น
2. ครอบครัวในชุมชนมีความสุข
3. อนาคตสนับสนุนงบประมาณ
4. ทีมงานมีความสุข

พัฒนาความคิด พิชิตเป้าหมาย

หากจะดำเนินงานสุขภาพจิตหรืองานต่าง ๆ ให้ประสบความสำเร็จได้นั้น ต้องเริ่มจากที่ตัวเราก่อน คือ ต้องมีความรับผิดชอบ มีความจริงจัง จริ่งใจทำงานร่วมกับผู้อื่น ด้วยความมีน้ำใจ ให้เกียรติเครือข่ายในพื้นที่ ให้รู้สึกเหมือนเป็นทีมเดียวกัน พร้อมทั้งกระตุ้นให้เกิดการมีส่วนร่วมของประชาชนในชุมชน ยิ่งมีส่วนร่วมมากเท่าไรก็จะประสบความสำเร็จและยั่งยืนมากขึ้น บุคลากรต้องมีความรับผิดชอบ

เกร็ดความรู้

1. ให้เกียรติเครือข่าย
2. ทำงานเป็นทีม มีน้ำใจให้แกกัน
3. การมีส่วนร่วมของประชาชนในชุมชน



เรื่องเล่าหลังร้อยเรียง

ศูนย์สุขภาพจิตกับงานสุขภาพจิต

บทบาทหน้าที่ในหน่วยงานของแต่ละคนมีความแตกต่างกัน ขึ้นอยู่กับตำแหน่งที่แต่ละคนได้รับมอบหมาย ตั้งแต่ผู้อำนวยการจนถึง ผู้ปฏิบัติงาน โดยแบ่งหน้าที่ออกเป็น 2 ส่วนหลัก ๆ ได้แก่

- งานด้านวิชาการ หรืองานตามสายงานหลัก
- งานด้านบริหาร หรืองานตามสายสนับสนุน

1.1 งานด้านวิชาการ หรืองานตามสายงานหลัก มีบทบาทหน้าที่ในการวางแผนการดำเนินงานสุขภาพจิตของหน่วยงาน ส่งเสริมสุขภาพจิตและป้องกันปัญหาสุขภาพจิตให้กับประชาชนในพื้นที่ที่รับผิดชอบ ผ่านการดำเนินงานร่วมกับเครือข่าย โดยภารกิจสำคัญอย่างหนึ่งคือการถ่ายทอดความรู้สุขภาพจิตให้กับเครือข่ายเพื่อสร้างความรู้ให้กับเครือข่ายสุขภาพจิตในพื้นที่ให้สามารถดูแลสุขภาพจิตของประชาชนในพื้นที่ได้

1.2 งานด้านบริหาร หรืองานตามสายสนับสนุน มีบทบาทสนับสนุนให้การดำเนินงานด้านสุขภาพจิตมีความคล่องตัว รวดเร็ว โดยบทบาทหน้าที่งานด้านบริหารมีตั้งแต่ งานการเจ้าหน้าที่ งานการเงิน พัสดุ ชุรการ สื่อ เทคโนโลยี ไอที พิมพ์งานและงานยานพาหนะ

ร้อยเรียงจากเรื่องเล่าบุคลากรศูนย์สุขภาพจิตที่ 2

คนกรมจิตแตกต่างกันแต่ไม่แตกแยก

กรมสุขภาพจิตเป็นองค์กรหนึ่งประกอบด้วยหน่วยงานจำนวนมาก ที่มีบทบาทหน้าที่ในการทำงานที่แตกต่างกัน ตั้งแต่หน่วยงานที่มุ่งเน้นการพัฒนาวิชาการทางด้านสุขภาพจิตเพื่อสนับสนุนหน่วยงานต่าง ๆ ในกรมสุขภาพจิตอย่างสำนักพัฒนาสุขภาพจิตแตกต่างกับสำนักสุขภาพจิตสังคมที่เน้นการพัฒนาความรู้สุขภาพจิตเพื่อสร้างความเข้าใจด้านสุขภาพจิตให้กับประชาชนคล้ายคลึงกับสำนักงานโครงการ TO BE NUMBER ONE ที่เน้นการส่งเสริมสุขภาพจิตในวัยรุ่นเป็นหลัก อีกส่วนที่มีความสำคัญได้แก่ โรงพยาบาลและสถาบันต่าง ๆ ที่เน้นการรักษาและฟื้นฟูผู้ที่มีปัญหาทางด้านสุขภาพจิตให้มีสมรรถภาพกลับมาใช้ชีวิตอยู่ร่วมกับผู้อื่นได้ และมีศูนย์สุขภาพจิตคอยสนับสนุนการดำเนินงานด้านสุขภาพจิตให้กับเครือข่ายในพื้นที่ ให้สามารถดำเนินงานสุขภาพจิตได้อย่างมีประสิทธิภาพ

ถึงแม้ว่าหน่วยงานต่าง ๆ ในกรมสุขภาพจิตจะมีบทบาทหน้าที่ที่แตกต่างกัน มีรูปแบบช่องทางการดำเนินงานที่ไม่เหมือนกัน แต่ทุกหน่วยงานของกรมสุขภาพจิตก็มีเป้าหมายสูงสุดคือการสร้างสุขภาพจิตที่ดีให้กับประชาชนชาวไทยเหมือนกัน

ร้อยเรียงจากเรื่องเล่าบุคลากรในกรมสุขภาพจิต

มิตรแท้ สาธารณสุข

บทบาทหลักของหน่วยงานสาธารณสุขที่มุ่งสร้างสุขภาวะที่ดีให้กับประชาชนทั้งทางด้านร่างกายและจิตใจ โดยสาธารณสุขในพื้นที่ประกอบด้วย บุคลากรในระดับสำนักงานสาธารณสุขจังหวัด, สำนักงานสาธารณสุขอำเภอ, โรงพยาบาล และสถานีอนามัย

การดำเนินงานสุขภาพจิตในชุมชนจะก้าวอย่างอย่างมั่นคงและไปข้างหน้าได้นั้น ต้องเกิดจากความร่วมมือของสาธารณสุขในพื้นที่เป็นสำคัญ ซึ่งที่ผ่านมาสาธารณสุขในพื้นที่เป็นเครือข่ายที่เข้มแข็งและจับมือดำเนินงานสุขภาพจิตร่วมกับหน่วยงานของกรมสุขภาพจิตมาโดยตลอด

ซึ่งกระบวนการดำเนินงานเริ่มจากสำนักงานสาธารณสุขจังหวัดรับนโยบายจากกรมสุขภาพจิตผ่านทางศูนย์สุขภาพจิต แล้วนำไปชี้แจงแนวทางการดำเนินงานให้กับบุคลากรที่รับผิดชอบงานสุขภาพจิตในหน่วยงานต่าง ๆ ภายในจังหวัด โดยมีสำนักงานสาธารณสุขอำเภอเป็นหน่วยร่วมติดตาม และดูแล สนับสนุนการดำเนินงานให้กับหน่วยงานในอำเภอนั้น ๆ เพื่อรวบรวมข้อมูลต่าง ๆ ให้กับสำนักงานสาธารณสุขจังหวัดรวบรวมข้อมูลทุกอำเภอส่งต่อศูนย์สุขภาพจิตต่อไป

ร้อยเรียงจากเรื่องเล่าบุคลากรสาธารณสุข

ท้องถิ่นพลังชุมชนที่สำคัญ

องค์กรปกครองส่วนท้องถิ่นถือเป็นหน่วยงานในระดับพื้นที่ซึ่งมีความใกล้ชิดกับประชาชนมากที่สุด จึงมีบทบาทในการพัฒนาในด้านต่างๆ ซึ่งรวมถึงการดำเนินงานด้านการพัฒนาสุขภาวะชุมชนอันนำไปสู่การยกระดับคุณภาพชีวิตที่ดีของประชาชน

การที่ประชาชนในพื้นที่จะมีสุขภาพจิตดีมีความสุขนั้นจะต้องประกอบด้วยหลายๆ ปัจจัยร่วมกันไม่ว่าจะเป็นปัจจัยพื้นฐานด้านสภาพชีวิตความเป็นอยู่ในครอบครัว ชุมชน รวมถึงปัจจัยภายนอกต่างๆ ไม่ว่าจะเป็นด้านการเมือง เศรษฐกิจ สังคม สิ่งแวดล้อม และอีกมากมายที่ล้วนแต่ส่งผลต่อสุขภาพจิตของประชาชนทั้งสิ้น การที่จะทำให้ประชาชนในชุมชนมีความเป็นอยู่อย่างปกติสุข มีสุขภาพจิตที่ดีนั้นนอกเหนือจากปัจจัยภายนอกอื่นๆ แล้ว ในระดับท้องถิ่นจะต้องอาศัยกระบวนการมีส่วนร่วมตามความพร้อม ความต้องการและความเหมาะสมของพื้นที่เป็นสำคัญ อันจะนำไปสู่การแก้ปัญหาที่ตรงจุดได้ นอกจากนี้การสร้างความรู้ ความเข้าใจในเรื่องการสร้างเสริมป้องกันปัญหาสุขภาพจิตก็เป็นสิ่งที่จะต้องกระทำควบคู่ไปด้วยกัน นำไปสู่การมีความรู้ที่สามารถนำมาใช้ป้องกันและแก้ปัญหาสุขภาพจิตได้อย่างถูกวิธี

ร้อยเรียงจากเรื่องเล่าบุคลากรองค์กรปกครองส่วนท้องถิ่น

ผู้เล่าประสบการณ์

นางสุดา วงศ์สวัสดิ์	ศูนย์สุขภาพจิตที่ 2
นายภาสวุฒิ สุขเกษ	ศูนย์สุขภาพจิตที่ 2
น.ส.วันทนา แจ้แสงทอง	ศูนย์สุขภาพจิตที่ 2
น.ส.ณิชยรัตน์ พาณิชย์	ศูนย์สุขภาพจิตที่ 2
น.ส.กัณณภัทร์ ศรีแก้ว	ศูนย์สุขภาพจิตที่ 2
นายไพฑูรย์ มูลจินทา	ศูนย์สุขภาพจิตที่ 2
นางอมรรัตน์ ทองกวาว	ศูนย์สุขภาพจิตที่ 2
นายนพดล บุญทอง	ศูนย์สุขภาพจิตที่ 2
น.ส.อรนุช หล่อนาค	ศูนย์สุขภาพจิตที่ 2
น.ส.ปัทมา พ่วงเจริญ	สำนักงาน โครงการ TO BE NUMBER ONE
น.ส.อรอนงค์ ศรีทอง	สำนักงาน โครงการ TO BE NUMBER ONE
น.ส.สุวิมล อินทร์เชื้อ	สำนักสุขภาพจิตสังคม
นางภัทรานิษฐ์ ทองตันไทรย์	ศูนย์สุขภาพจิตที่ 5
นางอรรวรรณ ดวงจันทร์	สำนักพัฒนาสุขภาพจิต
น.ส.ศรีสุรางค์ ดวงประเสริฐ	สำนักงานสาธารณสุข จังหวัดนครนายก

ผู้เล่าประสบการณ์

นางบุญญลักษณ์ พิมพาทอง	โรงพยาบาลบางคล้า
นางอภัย จันทเขต	โรงพยาบาลอรัญประเทศ
นายศิโรจน์ กอเจริญพาณิชย์	โรงพยาบาลสมุทรปราการ
นางนาถนภา วงษ์สีล	สถานีอนามัยบ้านสว่างอารมณ์
นางกัลยากร โอป็น	สำนักงานสาธารณสุขอำเภอสมุทรปราการ
นายมนัส สุนทรโชติ	โรงพยาบาลบางน้ำเปรี้ยว
นายพิศาล มนตรี	สถานีอนามัยบ้านหนองทองทราย
น.ส.รัชนิกร ชั่วเกษม	สถานีอนามัยบางจาก
นางพิชิตา ตัญญบุตร	โรงพยาบาลบ้านโพธิ์
นายศุภกิจ เส็งสู่น	เทศบาลตำบลเขาเจ็ยก
น.ส.ปัทมา นาคจู	องค์การบริหารส่วนตำบลบางโปรง
น.ส.ศศิธร ศรีเขียว	องค์การบริหารส่วนตำบลบางโปรง
นายรณัญญ นัตรกมลวรกิจ	เทศบาลตำบลหนองตองพัฒนา
นายพงษ์สวัสดิ์ ธีระวัฒนกุล	องค์การบริหารส่วนตำบลเขาพระ
พท.เสน่ห์ นาคนาคา	องค์การบริหารส่วนตำบลวังกระโจม

ผู้เล่าประสบการณ์

น.ส.จิรารัตน์ จำรูญ	รพ.บ้านสร้าง
นางอารีรัตน์ พิพัชรมโรมย์	รพ.นาดี
นางดารุณี งามขำ	รพ.เมืองฉะเชิงเทรา
นางสุทิสษา แพงทา	โรงพยาบาลศรีมหาโพธิ์
นางขนิษฐา แก้วประโคน	รพ.นครนายก
น.ส.ศิริวรรณ ทำจำรัส	โรงพยาบาลสมเด็จพระยุพราชสระแก้ว
น.ส.กฤษมา สุวรรณ	สถานีอนามัยบ้านบ่อนางชิง
นางสมาพร สุขกล่อม	สถานีอนามัยเฉลิมพระเกียรติ
นางรุ่งทิพย์ จันทราช	ร.พ.องครักษ์
น.ส.สุธารดี รักพงษ์	สำนักงานสาธารณสุขอำเภอนครนายก
นางจิตติรัตน์ ตลอดพงษ์	สถานีอนามัยตำบลโพธิ์งาม
นางพรรณนีย์ ยศศรี	สถานีอนามัยท่าตาสี
น.ส.ณพิชา มากแพทย์	โรงพยาบาลเจ้าพระยาอภัยภูเบศร
นางดาวใจ เทียนสี	โรงพยาบาลบางบ่อ
น.ส.กนกวรรณ ทิพรักษ์	โรงพยาบาลบางพลี
น.ส.เดือนแรม ยศปัญญา	สถานีอนามัยราชันย์
นางทัศนีย์ พุ่มภักดี	โรงพยาบาลวัฒนานคร

รายชื่อทีมงานจัดการความรู้ ศูนย์สุขภาพจิตที่ 2

นางสุดา วงศ์สวัสดิ์	CEO
นายปองพล ชุชนะโชติ	CKO
นางรัตนติกาล วาเพชร	คณะทำงาน
น.ส.ประภาศรี ปัญญาวิรัชชัย	คณะทำงาน
น.ส.ณิชารัตน์ พาณิชย์	คณะทำงาน
นายนพดล บุญทอง	คณะทำงาน
นางอมรรัตน์ ทองกวาว	คณะทำงาน
น.ส.อรนุช หล่อนาค	คณะทำงาน
น.ส.วันทนา แจ่มแสงทอง	คณะทำงาน
น.ส.กัณณภัทร์ ศรีแก้ว	คณะทำงาน
นายภาสวุฒิ สุขเกษ	คณะทำงาน
นายไพฑูรย์ มูลจินทา	คณะทำงาน

บทส่งท้ายจากใจทีมงาน

ตลอดระยะเวลา 1 ปีที่ผ่านมา การจัดการความรู้ของศูนย์สุขภาพจิตที่ 2 ทำให้ได้เรียนรู้มากมาย หลายครั้งที่เต็มไปด้วยความประทับใจ ทั้งประทับใจในความร่วมมือเป็นอย่างดีของพี่ ๆ ในหน่วยงานในการเล่าประสบการณ์ที่มีค่า ความทุ่มเทของพี่ ๆ สาธารณสุขที่ถึงแม้จะเหนื่อยจากการอบรมแต่ก็ยังเต็มที่กับกิจกรรม แลกเปลี่ยนเรียนรู้ และตลอดเวลาที่ดำเนินงานก็มีหลายต่อหลายครั้งที่สถานการณ์ไม่เป็นใจ ไหนจะเรื่องระยะเวลาและงบประมาณจำกัด บางครั้งก็ไม่รู้จะทำอย่างไรดี แต่ในทุก ๆ ครั้งก็สามารถผ่านพ้นอุปสรรคต่าง ๆ ไปได้ด้วยดี ต้องขอบคุณผู้บริหาร ที่ให้การสนับสนุนในทุก ๆ ครั้ง ทีมงานทุกคนที่ช่วยกันทำงาน และขาดไม่ได้คือเครือข่ายสุขภาพจิตทุกคนที่นอกจากจะมีส่วนในการแบ่งปันเรื่องเล่า ยังให้กำลังใจอย่างเสมอมา

อาจจะหลายปีแล้วที่ทำเรื่องการจัดการความรู้ แต่วันนี้ก็ถือเป็นอีก 1 วันเริ่มต้นของการพัฒนางานทางด้านสุขภาพจิตในชุมชนผ่านการจัดการความรู้ ซึ่งแน่นอนว่าต่อไปจะพัฒนาแนวทางนี้ให้สมบูรณ์มากยิ่งขึ้น เพื่อสามารถเป็นประโยชน์กับคนที่นำไปใช้ได้มากที่สุด

จากใจคณะทำงานศูนย์สุขภาพจิตที่ 2

